

RETNINGSLINJER FOR BRUK OG MONTERING AV VANNMÅLERE

Etnedal kommune

Disse retningslinjene gjelder for alle abonnenter tilknyttet kommunalt ledningsnett. Det betyr at retningslinjene også gjelder for abonnenter som er tilknyttet privat ledningsnett og kun betaler vann eller avløpsgebyr til kommunen.

1. Generelle retningslinjer

- 1.1 Alle abonnenter som er tilknyttet det kommunale vann- og/eller avløpsnettet skal innen 1.1.2016 ha installert vannmåler, jfr. § 8 i Forskrift om vann- og avløpsgebyrer.. Kommunen kan bestemme at hver enkelt abonnent i næringsbygg skal ha egen vannmåler.
- 1.2 Abonnenter som ikke har vannmåler fra tidligere, betaler for førstegangsinstallasjon av vannmåler. Kommunen eier tidligere monterte vannmålere.

2. Anskaffelse, installasjon og gebyr for leie av vannmåler

- 2.1 Måleren er kommunens eiendom – og selve måleren anskaffes og bekostes av kommunen. Kommunen bestemmer type, plassering og størrelse på måleren, tilpasset forbruket på den aktuelle eiendommen.
- 2.2 Vannmåleren skal fortrinnsvis plasseres inne i bygningen, så nær innføring som mulig, og før første avgreining. Den skal plasseres frostsikkert og lett tilgjengelig for avlesing og kontroll.
- 2.3 Abbonnten må selv bekoste installasjon, herunder nødvendige rørdeler m.v, av vannmåler, og eventuell flytting av måleren. Installasjon av måler skal utføres av en godkjent rørlegger i samsvar med det til enhver tid gjeldende reglement. Etter montering skal vannmåleren plomberes av kommunen eller av godkjent rørlegger engasjert av kommunen.
- 2.4 Abbonnten betaler et årlig gebyr for leie av vannmåler, som inkluderer anskaffelse, kontroll, vedlikehold, utskifting og administrasjon. Gebyret fastsettes av kommunen, og framgår av gebyrregulativet.
- 2.5 Vannmåler skal bestilles hos kommunen, og utleveres mot kvittering.

3. Avlesning

- 3.1 Avlesning av vannmåleren foretas én gang hvert år. Abbonnten foretar avlesning og innmelding innen den fastsatte fristen.

3.2 Dersom avlesning av vannmåler ikke utføres til bestemt tid, eller dersom data ikke innmeldes til kommunen, vil årsforbruket bli stipulert. Kommunen kan eventuelt selv velge å foreta avlesning av forbruket for abonnentens regning. Gebyr for manglende avlesning framgår av gebyrregulativet.

4. Kontroll

4.1 Kommunen skal ha adgang til vannmåleren for inspeksjon og kontrollavlesning til varslet dato og tid. Vannmåleren må plasseres slik at den er lett tilgjengelig både for avlesning og revisjon/utskifting.

4.2 Kommunen kan til enhver tid, eventuelt etter skriftlig søknad fra leieren, foreta kontroll av vannmålere som er i bruk. Viser kontrollen en feilavlesning på mer enn 5 %, foretas justering av årsgebyret for foregående år og eventuell utskifting av måleren skjer uten kostnad for leieren.

5. Flere tilknytninger

5.1 Hver eiendom skal normalt kun ha én tilknytning. I de tilfeller en eiendom har flere tilknytninger, skal det installeres en måler for hver tilknytning. Eventuelle interne målere er kommunen uvedkommende.

6. Midlertidig tilknytning (se §10 i Forskrift om vann- og avløpsgebyrer i Etnedal kommune)

6.1 Engangsgebyr for tilknytning skal betales dersom tilknytningen opprettholdes utover kommunens godkjenning for midlertidig tilknytning.

6.2 Kommunen kan i avtale (fastsette) pris i enkeltstående tilfeller med basis i gebyrregulativet.

6.3 Alle tilknytninger og/eller frakoplinger krever skriftlig bekreftelse på gjennomføring fra godkjent rørlegger.

6.4 For andre forhold forbundet med midlertidig tilknytning til kommunalt vann og avløp gjelder de samme retningslinjer som for vanlig/permanent tilknytning.

7. Annet

7.1 Når vannmåler er montert, kan denne ikke fjernes uten kommunens samtykke.

7.2 Blir en vannmåler som er i bruk borte eller skadet, skal abonnenten omgående melde fra om dette til kommunen. Kommunen forbeholder seg retten til å kreve full erstatning for tap eller skade. Plomberte målere kan kun åpnes av kommunens personell eller under oppsyn av kommunens personell. Er en plombe brutt, fastsettes vannforbruket for vedkommende termin til antatt forbruk ganger 4.

8. For utførende rørlegger

8.1 Utførende rørlegger er ansvarlig for at dokumentasjon på at måler er riktig montert og plombert etter gjeldende forskrift og retningslinjer sendes kommunen så snart installasjon er foretatt. Eget skjema blir utlevert sammen med vannmåler hos kommunen.

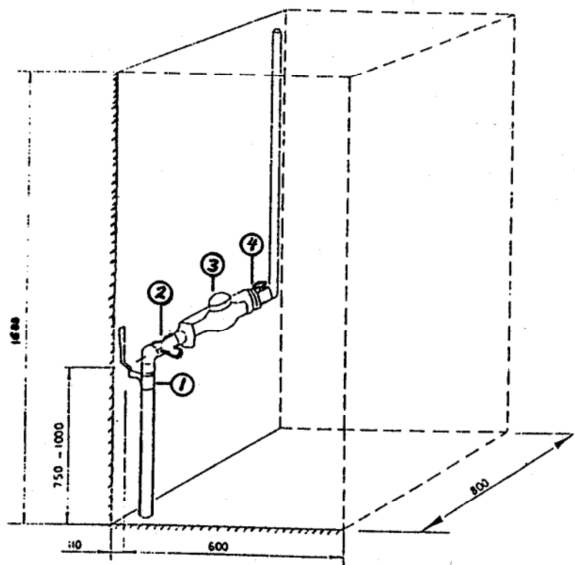
8.2 Vannmålere skal fortrinnsvis plasseres inne i bygningen, så nær innføring som mulig og før første avgreining. Den skal plasseres frostsikkert og lett tilgjengelig for avlesning og kontroll.

8.3 Installasjon:

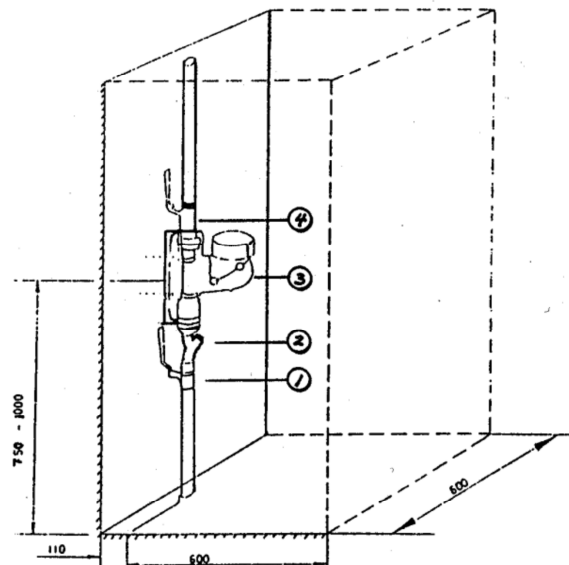
Stoppekran, slamsamler og brakett med måler monteres av rørlegger med fagbrev. Brakett skal festes forsvarlig.

Vannmåleren skal monteres i brakett etter innvendig stoppekran og slamsamler. Det skal monteres stengeventil umiddelbart etter vannmåler(dette for å forhindre «bakvann» ved utskifting av vannmåler). Teleskopisk kobling i braketten skal være etter vannmåleren. Eventuell reduksjonsventil skal plasseres/monteres etter vannmåler.

Horisontal vannmåler



Vertikal vannmåler



- 1- Stoppekran
- 2- Slamsamler/sil
- 3- Vannmåler i brakett
- 4- Stengeventil