



Etnedal kommune
Minst og best!

Kommuneplanens samfunnsdel **2016 – 2026**



Vedtatt av kommunestyret 28.04.2016

Innhold	Side
1.0 Innledning	
1.1 Lovgrunnlag	3
1.2 Nasjonale, regionale og lokale forventinger og føringer	4
1.3 Visjon, verdigrunnlag og overordna mål	4
2.0 Utviklingstrekk og status	
2.1 Befolkningsutvikling	6
2.2 Sysselsetting, utdanning og næringsliv	8
2.3 Folkehelse	11
2.4 Kommunale tjenester og kommuneøkonomien	11
2.5 Kommunestrukturereform	12
2.6 Langsiktig og bærekraftig utvikling	12
3.0 Satsingsområder og andre områder med betydning for kommunesamfunnet	
3.1 Satsingsområder	14
3.1.1 Befolkningsutvikling / bosetting	14
3.1.2 Barn og unge / skole og barnehage	15
3.1.3 Forebyggende arbeid, helse og omsorg	15
3.1.4 Næringsutvikling og sysselsetting / synliggjøring av primærnæringene	16
3.1.5 Samarbeid med frivillige, lag og organisasjoner	16
3.1.6 Langsiktig og bærekraftig arealforvaltning	17
3.1.7 Hyttekommune/hytteinnbyggere	17
3.2 Andre områder med betydning for kommunesamfunnet	18
3.2.1 Kultur, idrett og friluftsliv	18
3.2.2 Miljø- og klimautfordringer	18
3.2.3 Samferdsel og infrastruktur	19
3.2.4 Interkommunalt samarbeid – kommunereform	19
3.2.5 Bærekraftig utvikling i kommuneøkonomien	19
3.2.6 Samfunnssikkerhet og beredskap	20
3.2.7 Universell utforming	20
3.2.8 Inkludering	20
4.0 Handlingsdel	
4.1 Kommuneplanens handlingsdel	21

1.0 Innledning

1.1 Lovgrunnlag

Stortinget vedtok ny lov om plan og byggesaksbehandling (PBL) 1. juli 2009. I loven er det gitt en del nye bestemmelser som har betydning for planleggingen.

Av § 1-1 Lovens formål går det fram at:

- Kommunen skal gjennom plan og forvaltning fremme en bærekraftig utvikling til beste for den enkelte, samfunnet og framtidige generasjoner
- Planleggingen skal samordne statlige, regionale og kommunale oppgaver og gi grunnlag for vedtak om bruk og vern av ressurser
- Prinsippet om universell utforming skal ivaretas. Barn og unges oppvekstvilkår og estetisk utforming av omgivelsene skal vektlegges og ikke minst skal planleggingen sikre forutsigbarhet.

Plan og bygningsloven omhandler kommuneplan i kapittel 11:

- Kommunen skal ha en samlet kommuneplan som omfatter samfunnsdel med handlingsdel og arealdel. Kommuneplanen skal ivareta både kommunale, regionale og nasjonale mål, interesser og oppgaver. Den skal ta utgangspunkt i den kommunale planstrategien og legge retningslinjer og pålegg fra nasjonale myndigheter til grunn. Kommuneplanen skal ha en handlingsdel som angir hvordan planen følges opp de fire påfølgende år eller, og revideres årlig. Økonomiplanen etter kommunelovens § 44 kan inngå i handlingsdelen (§ 11-1).
- Kommuneplanens samfunnsdel skal ta stilling til langsiktige utfordringer, mål og strategier for kommunesamfunnet som helhet og kommunen som organisasjon. Samfunnsdelen skal være grunnlag for sektorenes planer og virksomhet i kommunen og gi retningslinjer for hvordan kommunens egne mål og strategier skal gjennomføres i kommunal virksomhet og ved medvirkning fra andre offentlige organer og private (§ 11-2).

Kommuneloven av 9. mai 2014 omhandler kommunal planlegging i § 5:

1. Kommunen skal utarbeide en samordnet plan for den kommunale virksomheten
2. Kommuneplanleggingen skal bygge på en realistisk vurdering av den forventede utviklingen i kommunen og av de økonomiske ressurser som vil stå til rådighet, slik dette vil fremgå av økonomiplanen.

I Etnedal kommune utgjør økonomiplanen sammen med enhetenes virksomhetsplaner, handlingsdelen til kommuneplanen og blir revidert årlig.

1.2 Nasjonale, regionale og lokale forventinger og føringer

I plan- og bygningsloven presiseres det at kommunene skal ta utgangspunkt i statlige og regionale føringer i planleggingen. De viktigste statlige føringene er samlet i Nasjonale forventinger til regional og kommunal planlegging (Miljødepartementet 2011) der følgende tema er spesielt nevnt:

- Klima og energi
- By- og tettstedsutvikling
- Samferdsel og infrastruktur
- Verdiskaping og næringsutvikling
- Natur, kultur og landskap
- Helse, livskvalitet og oppvekstmiljø

Etnedal kommune må basere planarbeidet sitt på regionale føringer som vedtatte fylkesplaner og retningslinjer og Regionalt handlingsprogram for Valdres. Mulighetenes Oppland – Regional planstrategi 2012 – 2016, peker på disse hovedutfordringene med fokus på ny politikkutforming og planlegging knyttet til disse satsingsområdene:

- Nærings- og stedsutvikling
- Kompetanse
- Samferdsel

Kommunal planstrategi for Etnedal kommune som ble vedtatt av kommunestyret høsten 2012 peker på muligheter og utfordringer innenfor disse satsingsområdene:

- Befolkningsutvikling og bosetting
- Kompetanse, sysselsetting og næringsliv
- Samferdsel og infrastruktur
- Regionalt samarbeid

1.3 Visjon, verdigrunnlag og overordna mål

Kommunens visjon, verdigrunnlag og overordna mål er retningsgivende og skal legges til grunn for utvikling av kommunen som samfunnsaktør, tjenesteleverandør og arbeidsgiver. Visjon, verdigrunnlag, overordna mål sammen med mål og strategier både på satsingsområder og på andre områder med betydning for kommunesamfunnet, bygger på de styrkene, mulighetene og utfordringene som Etnedal har.

Etnedal kommunes visjon er:

- Minst og best!

Etnedal kommunes verdigrunnlag er:

- Trygghet og respekt
- Ansvarlig og stolt
- Inkluderende og raus

Overordna styringskort som er en del av kommunens styringssystem, formulerer overordna mål fra 4 ulike perspektiver:

- Samfunnsperspektivet
 - Ei levende og inkluderende bygd
- Bruker- og tjenesteperspektivet
 - Gode tjenester i alle livsfaser
- Organisasjons- og medarbeiderperspektivet
 - Dyktige medarbeidere i en strukturert organisasjon
- Økonomiperspektivet
 - Sunn økonomi

Enhetenes virksomhetsplaner er forankret i overordna styringskort.

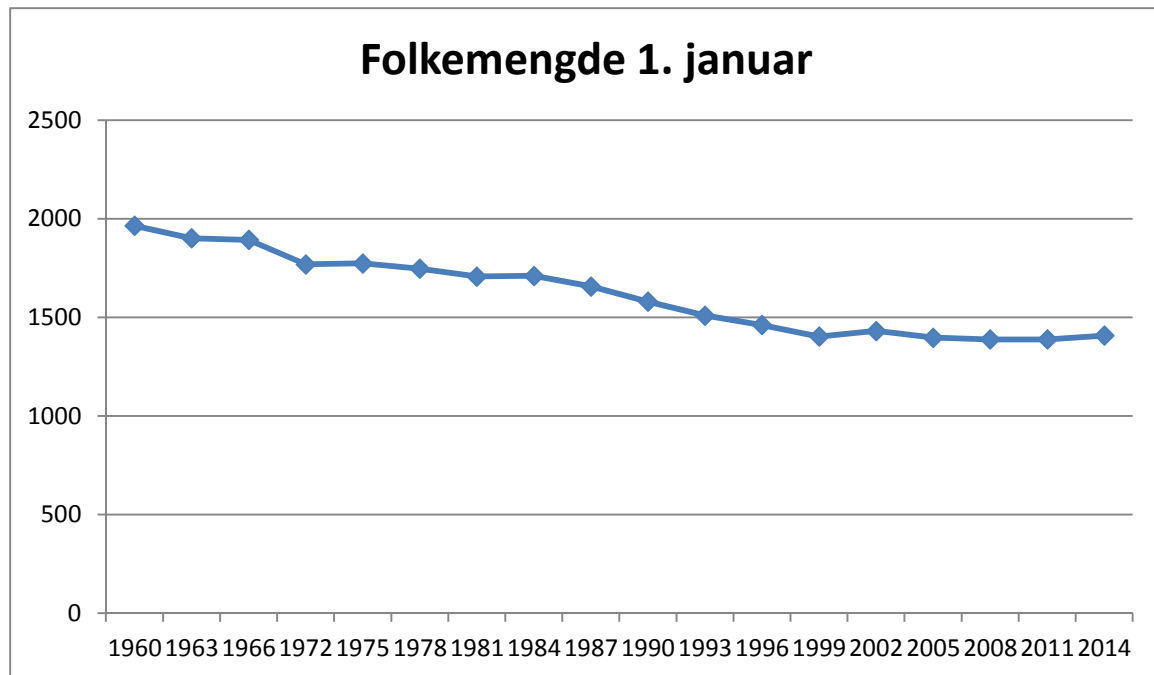
2.0 Utviklingstrekk og status

2.1 Befolkningsutvikling

Folketallsutviklingen 1960 – 2014

Etnedal kommune har som de aller fleste distriktskommuner, hatt en befolkningsnedgang og en dreining mot en eldre befolkning i flere tiår.

Figur 1.1: Folkemengde 1. januar 1960- 2015



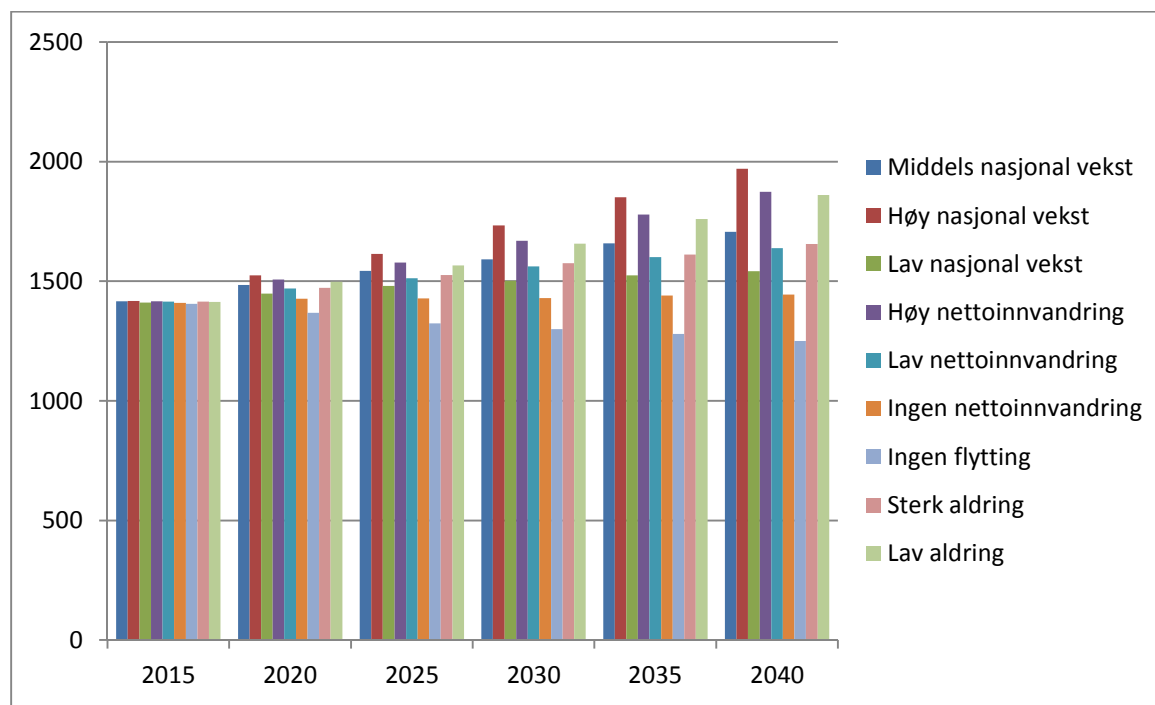
Fra 1960 fram til 2014 har antall innbyggere i Etnedal blitt redusert fra 1964 til 1408. Det siste tiåret har ikke innbyggertallet blitt redusert med mer enn 2 innbyggere. Det har vært fødselsunderskudd i denne perioden. At innbyggertallet ikke har gått mer ned skyldes nettoinnflytting, spesielt fra utlandet. Ser en utviklingen over tid er befolkningsnedgangen størst i aldergruppene 0 – 44 år, mens største økningen har vært i aldersgruppene 45 – 66 år og 90 år og eldre.

Ved utgangen av 2. kvartal 2015 er folketallet i Etnedal redusert til 1319 innbyggere. Denne reduksjonen er ikke innarbeidet i framskrivingene fra SSB som baserer seg på folketallet 31.12.2014.

Folketallsutviklingen 2014 – 2040

Statistisk sentralbyrå utarbeider 9 alternativer for framskriving av folketallet hvor variablene er fruktbarhet, levealder, innenlands mobilitet og nettoinnvandring. De ulike alternativene viser alt fra ett folketall på 1970 til 1250 i 2040.

Figur 2.2: Framskrevet folkemengde etter SSB sine ulike alternativer



I tabell 2.1 er Statistisk sentralbyrås hovedalternativ for framskriving av folketallet brukt, dvs. mellomnivå for fruktbarhet, levealder, innenlands mobilitet og nettoinnvandring.

Tabell 2.1: Framskriving av folketallet - SSB mellomalternativ (MMMM)

År	2014	2015	2020	2025	2030	2035	2040
Innb.	1408	1416	1485	1544	1592	1659	1707

Særlig for små kommuner er framskrivingene usikre tall. Folketallsutviklingen er et resultat av fødselsoverskudd og netto innflytting som er påvirket av nasjonale og internasjonale utviklingstrekk. For landet som helhet viser framskrivingen at folketallet vil øke fra ca. 5,1 mill. innbyggere i 2013 til 5,45 mill. i 2020 og vel 6,3 mill. i 2040. Det er store regionale forskjeller som ikke framkommer i tabellene, det forventes størst vekst i og rundt storbyene.

Etnedal har 2115 fritidsboliger. Dette gjør at antall personer som i deler av året har tilhold i kommunen er større enn antall folkeregistrerte innbyggere tilsier. Fritidsboligbruken utgjør omregnet til «fritidsboliginbyggerekvivalenter», 441 (kilde: ØF-rapport 3/2015).

Aldersstruktur 2014 – 2040

For landet totalt sett vil antall voksne og eldre øke mye i løpet av dette hundreåret. Særlig vil veksten bli kraftig blant de eldre (70 år og mer). I mellomalternativet vil denne gruppen dobles de neste 30 årene. Dette er en konsekvens av at de store etterkrigskullene blir eldre samtidig som levealderen øker. I 2060 vil hver femte person i Norge være 70 år eller eldre.

Tabell 2.2: Framskrevet folketall etter aldersgrupper - SSB mellomalternativ (MMMM)

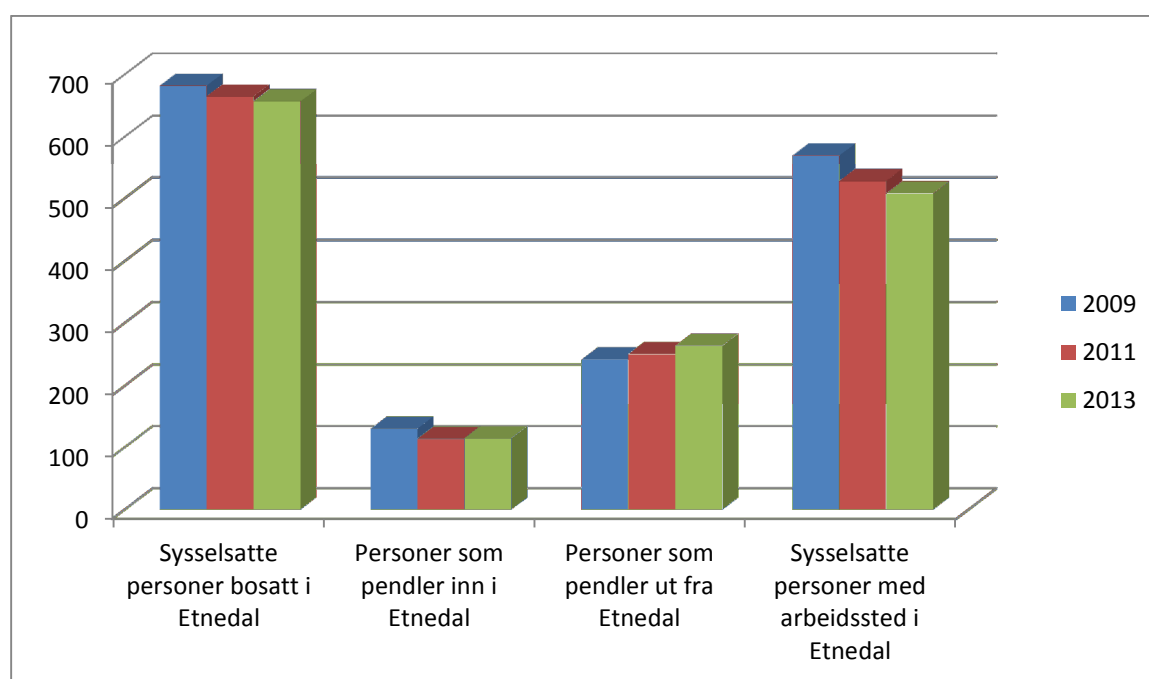
Alder	2014	2015	2020	2025	2030	2035	2040
0-5 år	76	73	73	80	84	88	88
6-15 år	158	151	148	145	140	153	160
16-19 år	63	64	68	64	55	59	61
20-44 år	404	407	462	506	529	520	501
45-66 år	416	418	427	443	464	479	497
67-79 år	189	200	202	203	206	229	272
80-89 år	82	81	87	85	92	108	103
90 år +	20	22	18	18	22	23	25

For Etnedal viser framskrivinger basert på SSB mellomalternativ at aldersgruppene 0-19 år blir redusert med 8 personer fra 2014 til 2025, aldersgruppen øker med 20 personer fra 2025 til 2040. Aldersgruppen 20-66 år øker med 129 personer fra 2014 til 2025, økningen fra 2025 til 2040 er 49 personer. Aldersgruppen 67 + øker med 12 personer fra 2014 til 2025, mens økningen fra 2025 til 2040 er 97 personer. Basert på historisk befolkningsutvikling synes framskrivningen optimistisk. Det er de eldste aldersgruppene som er minst mobile og med en svakere befolkningsutvikling enn framskrivningen viser, er det nærliggende å anta at veksten i de eldste aldersgruppene, spesielt 67 – 79 år vil utgjøre en forholdsmessig større andel av befolkningsutviklingen enn framskrivningen viser.

2.2 Sysselsetting, utdanning og næringsliv

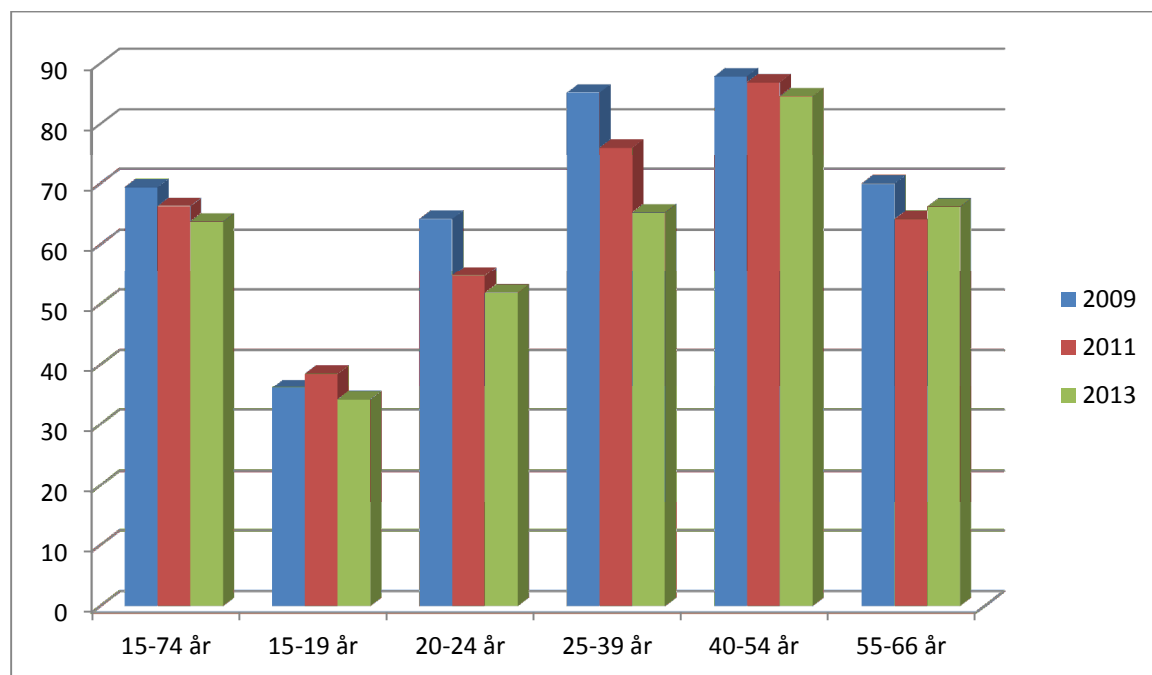
Sysselsetting

Figur 2.3: Sysselsatte, inn- og utpendling 2009 – 2013



Sysselsatte bosatt i Etnedal er redusert fra 682 personer i 2009 til 657 personer i 2013. Bosatte og sysselsatte personer i Etnedal er redusert fra 570 i 2009 til 508 i 2013. Innpendlingen til Etnedal er redusert fra 130 personer i 2009 til 115 personer i 2013, mens utpendlingen er økt fra 242 personer i 2009 til 264 personer i 2013. Det er flere kvinner enn menn som pendler inn til Etnedal, mens det er flere menn enn kvinner som pendler ut fra Etnedal. Dette speiler at offentlig sektor med tradisjonelt sett, mange kvinnearbeidsplasser er en stor næring i Etnedal.

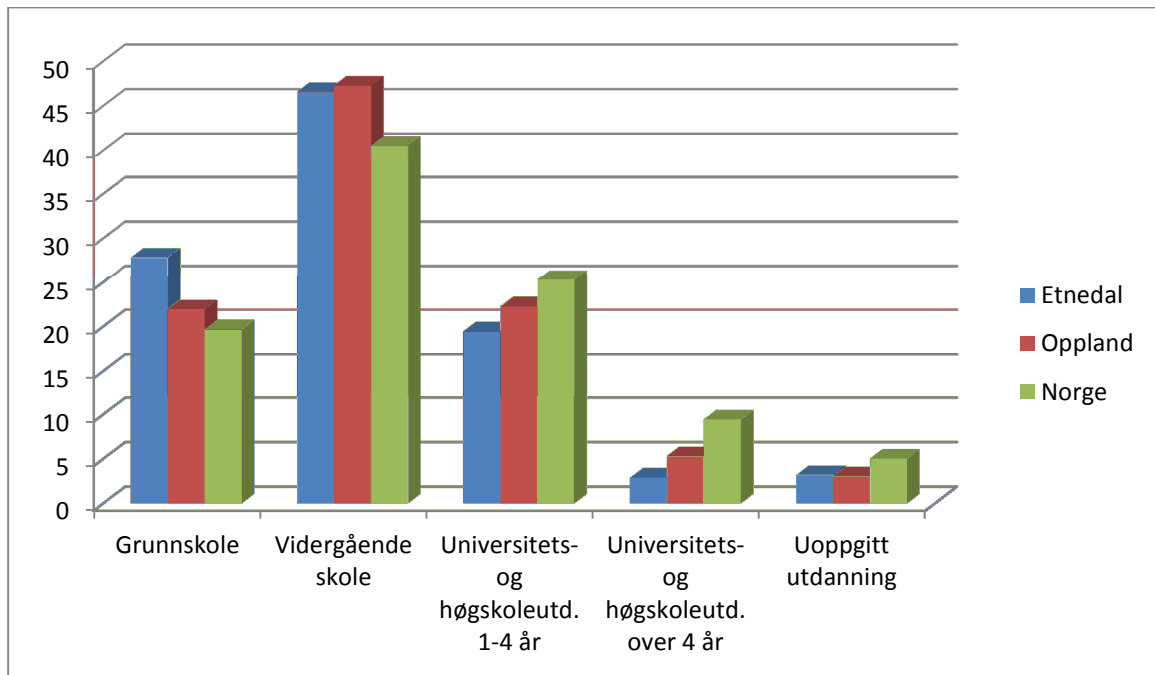
Figur 2.4: Sysselsetting i % av befolkningen 15 – 74 år



Sysselsatte i befolkningen bosatt i Etnedal er redusert fra 69,4 % i 2009 til 63,8 % i 2013. Sysselsettingen i Oppland er i 2013 67,5 % av befolkningen, mens sysselsettingen på landsbasis er 68,6 %. Det er i aldersgruppene 20 -24 år og 25 – 39 år utviklingen har vært mest negativ fra 2009 til i 2013 i Etnedal og det er i disse aldersgruppene sysselsatte i befolkningen avviker vesentlig fra Oppland og landet.

Utdanning

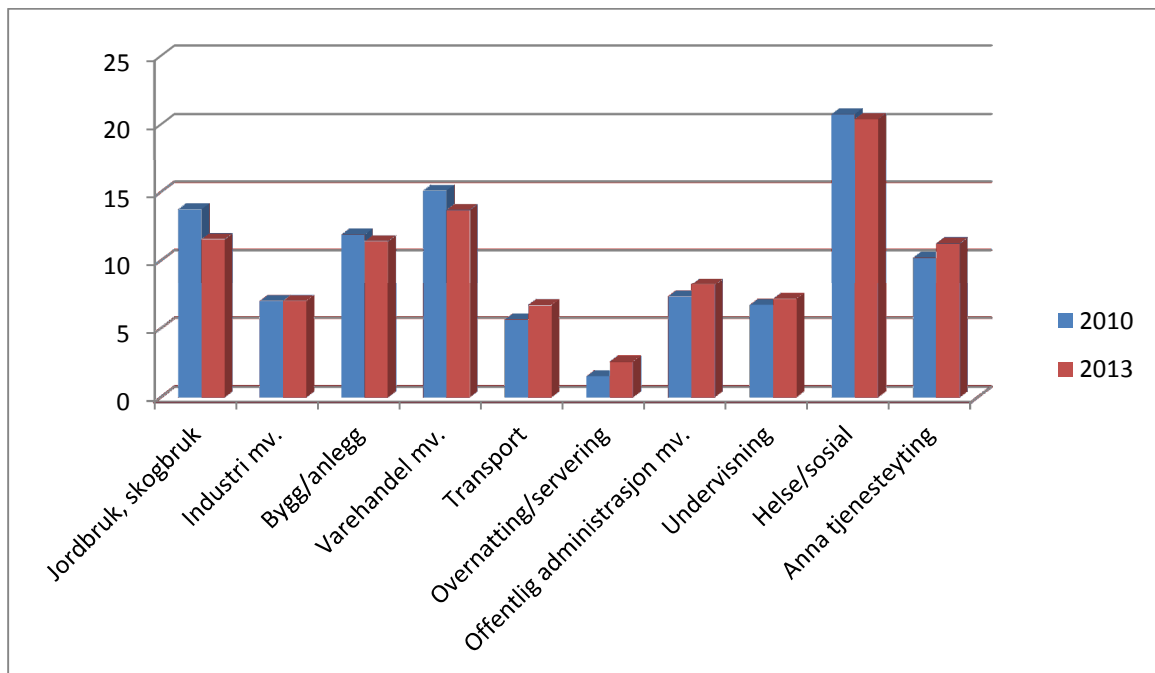
Figur 2.5: Sysselsatte per 4. kvartal 2013 etter utdanningsnivå



Utdanningsnivået har innvirkning på og betydning både for sysselsetting og næringsliv. Utdanningsnivået er lavere både på nivå for videregående skole og på nivå for høyere utdanning enn Oppland som har lavere utdanningsnivå enn landet.

Næringsliv

Figur 2.6: Sysselsatte i % per 4. kvartal 2010 og 2013 etter næring



Jordbruk og skogbruk har vært og er en viktig næring både for bosetting og sysselsetting i Etnedal. Sysselsettingen er gått kraftig ned fra 2000, det er ikke en tilsvarende nedgang i produktiviteten. Offentlig sektor er den viktigste sektoren for å opprettholde sysselsettingen i Etnedal.

2.3 Folkehelse

Folkehelse er et gjennomgående tema i kommuneplanens langsiktige generelle del. Etnedal kommune har over tid hatt stor fokus på forebygging og tidlig innsats. Folkehelsearbeidet i Etnedal kommune er tverrfaglig og sektorovergripende og omfatter alle kommunens enheter. Frivillige, lag og organisasjoner er viktige samarbeidspartnere for kommunen i folkehelsearbeidet.

Folkehelse- og levekårsundersøkelsen i Oppland og Kommunehelseprofilene fra Folkehelseinstituttet synliggjør at det er mange folkehelserelaterte utfordringer i kommunen. Noen hovedfunn for Etnedal sammenlignet med øvrige kommuner i Valdres viser:

- Høyest svarprosent i Valdres
- Høy andel aleneboende og høy andel enslige
- Stor andel som trives godt, men størst andel i Valdres som ønsker å flytte pga. mistriivsel
- Barnefamiliens økonomi er nest høyest i Valdres
- Høyest andel i Valdres hvor trygd er hovedaktivitet og høyest andel pensjonister i Valdres
- Lav andel som ønsker leilighet, men høyere andel som ønsker å bo i leilighet enn de som faktisk gjør det. Flere ønsker å bo sentralt enn de som faktisk gjør det
- Idretts- og aktivitetstilbud og merkede stier/løyper oppleves som gode.
- Offentlig møteplass, opplyste stier/veier og kollektiv transport oppleves mangelfull.
- Høyest andel overvekts problematikk i Valdres
- Egen vurdering av at helsa er god eller meget god er lavest i Valdres
- Egen vurdering av at tannhelsen er god eller meget god er lavest i Valdres
- Gjennomsnitt av velvære på en skala fra 0 – 21 er i overkant av 15. Lavest i Valdres, men små forskjeller
- Etnedølene opplever lite diskriminering og vold
- Tilgjengelighet grunnet ulike former for funksjonsnedsettelse oppleves dårligere enn i øvrige Valdres kommuner

2.4 Kommunale tjenester og kommuneøkonomien

Etnedal kommune har gode kommunale tjenester, dyktige medarbeidere, sunn økonomi og har de senere årene foretatt store investeringer slik at de fysiske forholdene ligger godt til rette for videre utvikling av tjenestene.

Endringer i befolkningssammensetningen fører til økt tjenestebehov innenfor helse og omsorgstjenester. Med en lavere andel av befolkningen i yrkesaktiv alder, kan det bli en utfordring å rekruttere tilstrekkelig kompetanse, noe som er en trussel for faglig forsvarlige tjenester. Større etterspørsel etter tjenester, mangel på kompetanse og begrensede økonomiske

rammer, vil sammen med utvikling av velferdsteknologi få betydning for hvordan tjenestene ytes i framtiden.

Etnedal kommune scorer dårlig på noen velferdsindikatorer som andel uføretrygda, arbeidsledighet blant unge og indikatorer relatert til individuell helse og trivsel. Etnedal kommune er en folkehelsekommune og forebygging er et virkemiddel for at befolkningen får fremmet sin fysiske og psykiske helse. Tiltak for å sikre gode oppvekstvilkår for barn og unge er sentralt

Statlige styringssignaler vektlegger samarbeid med pårørende, frivillige, lag og organisasjoner som et virkemiddel for å sikre en bærekraftig utvikling av kommunesektoren. Slikt samarbeid har et utviklingspotensial i Etnedal, også i forhold til den ressursen hytteinnbyggerne representerer.

Som stor hyttekommune har vi utfordringer i forhold til økt etterspørsel og sesongmessige svingninger i etterspørselen etter spesielt helse og omsorgstjenester, men også tjenester innenfor plan- og byggesaksbehandling og beredskap. utfordringen er liten innenfor VAR-området, men framtidig krav til miljø m.m. kan medføre endringer.

Etnedal kommune deltar i mange interkommunale og regionale samarbeid sammen med de øvrige Valdres kommunene. Deltakelse i slike samarbeid er motivert ut fra bedre ressursutnyttelse gjennom stordriftsfordeler og kvalitetsgevinster og/eller sikre rekruttering til små og sårbare fagmiljø.

2.5 Kommunestrukturreform

Stortinget har sluttet seg til forslag fra regjeringen om en kommunereform hvor alle kommuner er invitert til å vurdere om det er aktuelt å slå seg sammen med nabokommuner. Kommunestyret i Etnedal har sluttet seg til en utredning i samsvar med sentrale føringer i kommunereformprosessen sammen med de andre Valdres kommunene.

Ved utarbeidelsen av kommuneplanens langsiktige generelle del, samfunnsdelen, må det tas høyde for at kommunestrukturen kan bli endret i planperioden med de muligheter og utfordringer dette gir Etnedals samfunnet.

2.6 Langsiktig og bærekraftig arealforvaltning

Kommunens arealforvaltning er sektor- og temaovergripende og kommunens langsiktige strategier i samfunnsdelen skal legges til grunn for utarbeidelsen av kommuneplanens arealdel. God arealbruk er en viktig arena for å redusere klimagassutslipp. Helhetlig og målrettet arealplanlegging kan bidra til måloppnåelse på andre satsingsområder som barn- og unges interesser, helse og forebyggende helsearbeid, næringsutvikling, bosetting, samferdsel og infrastruktur.

Landbruksnæringen er viktig for Etnedal og kommunen bør være restriktiv med nedbygging av dyrka mark. Dette er viktig både for å opprettholde små og store driftsenheter som gir grunnlag for bosetting og for aktiv landbruksdrift for å ta vare på kulturlandskapet. Det har vært stor aktivitet i hyttebygging de senere årene noe som har vært viktig for å skape arbeidsplasser og aktivitet. Etnedal må forvalte sin arealer på en slik måte at utbyggingen kommer i de områdene som er best egnet og de sårbare områdene tas vare på. Etablering av flere sentrumsnære boliger er en viktig forutsetning for sentrumsutvikling. Samtidig kan

kvalitetene ved spredt boligbygging være viktig for bosettingen i Etnedal. I kommunal planstrategi for inneværende kommunevalgperiode, vurderes tomtereserven som finnes i regulerte områder og i områder som er godkjent, men ikke regulert, til å være tilstrekkelig også i neste periode.

3.0 Satsingsområder og andre områder med betydning for kommunesamfunnet

3.1 Satsingsområder

3.1.1. Befolkningsutvikling / bosetting

Mål:

- Etnedal skal være en attraktiv bo-kommune, spesielt for familier og unge i etableringsfasen

Strategier:

- Legge til rette for at ungdom flytter tilbake etter endt utdanning
- Tilby og tilrettelegge for lærlingplasser i offentlig og privat sektor
- Iverksette tiltak som fremmer innovasjon og entreprenørskap
- Attraktive bo-områder i kommunen
- Iverksette tiltak som synliggjør Etnedal sin beliggenhet og positive sider som bo- og oppvekstkommune
- Inkluderende møteplasser
- Legge til rette for god infrastruktur (bredbånd, veger o.l.)
- Iverksette prosjekt om bosetting og integrering av flyktninger

3.1.2 Barn og unge / skole og barnehage

Mål:

- Barn og unge skal ha trygge oppvekstvilkår, gode utviklingsmuligheter og god helse
- Ingen skal utsettes for mobbing
- Alle barn og unge skal ivaretas og inkluderes
- Opprettholde og utvikle dagens tilbud

Strategier:

- Tilpasset barnehage- og skolestruktur
- Tilrettelegge for fysisk aktivitet og helsefremmende tiltak
- Gi frivillige lag og organisasjoner et godt arbeidsgrunnlag for samarbeid
- Utvikle samarbeid med næringslivet. Legge til rette for at elever kan ha mer praksis utenfor skolen. Næringslivet, med primærnæringene, inn i skolen

3.1.3 Forebyggende arbeid, helse og omsorg

Mål:

- God folkehelse med en frisk og aktiv befolkning
- Utjevne sosiale forskjeller, unngå utenforskap
- Økt trivsel, velvære og aktivitet i befolkningen
- Brukerne i alle målgrupper skal ha gode tjenester

Strategier:

- Fokus på folkehelse i alle planer og tjenesteområder for alle aldersgrupper
- Forebygge alkohol- og rusproblemer med spesielt fokus på holdningsskapende arbeid og tidlig inngripen
- God tilrettelegging for fysisk aktivitet
- Møteplasser og aktiviteter med betydning for innbyggernes fysiske og psykiske helse
- Møteplasser og samarbeid med frivillige lag og organisasjoner
- Godt og individuelt tilpasset tjenestetilbud
- Forebyggende arbeid sammen med foreldre og barn på helsestasjon, i barnehage og skole

3.1.4 Næringsutvikling og sysselsetting / synliggjøring av primærnæringene

Mål:

- Ta vare på og videreutvikle de arbeidsplassene vi har
- Flere nye arbeidsplasser i Etnedal
- Etnedal skal videreutvikles som reiselivskommune med gode natur- og kulturopplevelser
- Økt næringsutvikling basert på fritidsbebyggelse
- God offentlig kommunikasjon tilpasset arbeidslivet og mulig pendling
- God infrastruktur i hele kommunen
- Opprettholde/øke antall aktive gårdsbruk
- Øke avvirkning i skogen til bærekraftig nivå
- Mer lokal foredling av råvarer

Strategier:

- Godt samarbeid og dialog mellom kommunen og etablert næringsliv
- Aktiv, åpen og offensiv holdning til nyetablerere
- Kompetanse på rådgiving, støtte og bistand overfor næringslivet i kommunen
- Aktiv bruk av næringshagen
- Synliggjøring og videreutvikling av primærnæringene
- Bidra til utvikling av arbeidsplasser i hele regionen
- Involvere og motivere private grunneiere i attraktive områder til å legge ut arealer for fritidsbebyggelse
- Tilrettelegge for utvikling i turismefeltet
- Utvikle økonomiske kompensasjonsordninger
- Tilrettelegge for utdanning og videreutdanning
- Tilrettelegging for satsing på bygdenæringer i tilknytning til hytter og reiseliv
- Satse på entreprenørskap i skolen
- God informasjon
- Iverksette tiltak og prosjekt for å utnytte og øke attraktiviteten

3.1.5 Samarbeid med frivillige, lag og organisasjoner

Mål:

- Forpliktende samarbeid med frivillige lag og organisasjoner
- Opprettholde antallet og aktiviteten til frivillige lag og organisasjoner
- Skaffe oss oversikt over og nyttiggjøre oss frivillige ressurser i kommunen
- Skape bygdeengasjement

Strategier:

- Økt dialog og samarbeid mellom frivillige lag og organisasjoner og kommunen
- Lage forpliktende samarbeidsavtaler mellom frivillig og kommunal sektor
- Forpliktende samarbeid med Etnedal Frivilligsentral
- De frivillige står som drivkrefter for arrangementer med støtte fra kommunen
- God infrastruktur for aktiviteter og samarbeid om møteplasser
- Involvere ungdommen

3.1.6 Langsiktig og bærekraftig arealforvaltning

Mål:

- Arealforvaltningen skal være langsiktig og bærekraftig og bidra til framtidig verdiskaping og utvikling
- Opprettholde arealene med dyrket mark
- Ivareta biologisk mangfold
- Arealforvaltningen skal gjøre det attraktivt å bo i kommunen både som helårsinnbygger og som fritidsinnbygger
- Redusere klimagassutslipp og redusere omfang av naturkatastrofer

Strategier:

- Aktiv bruk av arealplan
- Bevare, skjerme og pleie dyrket mark
- Fokus på attraktive områder
- Legge til rette for sentrumsnære boligtomter
- Konsentrert hytteutbygging
- Unngå sårbare områder i hytteutbyggingen
- Se hytteområder og aktivitetsarealer i sammenheng
- Økt verdiskaping basert på natur, kultur og landskapsverdiene
- Hindre utbygging i ras- og flomutsatte områder

3.1.7 Hyttekommune / hytteinnbyggere

Mål:

- Hytteeiere skal trives så godt på hytta at de oppholder seg der mest mulig
- Godt friluftstilbud

Strategier:

- God planlegging av arealer til fritidsboliger
- Ulike tomtestørrelser og beliggenhet
- Invitere hytteeiere og grunneiere og fastboende til samarbeid, medvirkning og kompetanseutveksling
- Legge til rette for ulike kultur- og frilftsaktiviteter
- Legge til rette for god infrastruktur, bredbånd, veger o.l.
- Opprettholde kulturlandskapet med dyr på beite

3.2 Andre områder med betydning for kommunesamfunnet

3.2.1 Kultur, idrett og friluftsliv

Mål:

- Et variert og allsidig tilbud til alle
- Livskvalitet for alle

Strategier:

- Tilrettelegge for natur- og kulturbaserte opplevelser
- Legge til rette for deltakelse i alle aldersgrupper
- Godt organisert og tilrettelagt slik at det er forutsigbarhet i tilbudene
- Synliggjøre kommunens tilbud og opplevelser innen kultur, idrett og friluft
- Kulturbasert næringsutvikling, for eksempel framheving av Etna
- Tilrettelegge for gang- og sykkelstier
- Bidra til rekruttering av lederkompetanse innen frivilligheten
- Kulturbasert næringsutvikling
- Felles arenaer
- Godt samarbeid med lag og organisasjoner. Ta vare på ildsjelene.
- Holde vedlike kulturminne, anlegg og infrastruktur, samt skilting
- Fokus på friluftsliv i barnehagene og skole

3.2.2 Miljø- og klimautfordringer

Mål:

- Redusere klimagassutslipp og redusere omfang av naturkatastrofer
- Skape holdninger og økt forståelse for natur, miljø og klima i skole og barnehage
- Forvalte naturressursene slik at vi belaster miljøet minst mulig og sikrer rent vann, luft og jord

Strategier:

- Oppdatert klima- og energiplan
- Høy kompetanse og høy kvalitet innen tilgjengelig teknologi som er aktuell for temaet
- Hindre utbygging i ras- og flomutsatte områder
- Legge til rette for utvikling av fornybar energi
- Gjøre bruk av bioenergi eller fornybar energi
- Kommunale bygg skal være areal- og energieffektive
- Folkeopplysning/informasjon
- Hindre skadelige utslipp fra landbruket

3.2.3 Samferdsel og infrastruktur

Mål:

- God og tidsriktig infrastruktur i hele kommunen tilgjengelig for alle både helårsinnbyggere og fritidsinnbyggere

Strategier:

- Opprettholde og vedlikeholde eksisterende infrastruktur
- Utvikle ny infrastruktur tilgjengelig for alle
- Politisk engasjement fra lokalpolitikere i forhold til andre forvaltningsnivå

3.2.4 Interkommunalt samarbeid - kommunereform

Mål:

- Etnedal kommune skal være ei god bygd å bo i uavhengig av kommunestruktur
- Likeverdig tjenestetilbud til alle innbyggere

Strategier:

- Bevare identitet og lokale møteplasser
- Være aktiv i kommunemoderniseringsprosessen i Valdres
- Påvirke utviklingen gjennom gode regionale prosesser

3.2.5 Bærekraftig utvikling i kommuneøkonomien

Mål:

- Bærekraftig utvikling i kommuneøkonomien
- Mest mulig velferd innenfor rammene

Strategier:

- Kontinuerlig utvikling og tilpasning av tjenestene innenfor gitte økonomiske rammer
- Kultur for endring
- God økonomistyring

3.2.6 Samfunnssikkerhet og beredskap

Mål:

- Etnedal skal være et sikkert samfunn med god beredskap for krisehåndtering
- Beredskap som er forberedt på uønska hendelser
- Beredskap som er tilpasset risikobildet

Strategier:

- Kommunen skal ha et oppdatert planverk for forebygging og håndtering av eventuelle uønska situasjoner
- Sørge for tilstrekkelig kompetanse, personell og utstyr for å ivareta samfunnssikkerhet og beredskap i kommunen
- Gjennomføre jevnlig øvelser for å være best mulig forberedt på uønska hendelser
- ROS-analyser med handlingsplaner utarbeides for alle deler av den kommunale virksomheten og revideres planmessig
- Beredskapsmessige hensyn i arealplanleggingen

3.2.7 Universell utforming

Mål:

- Det skal legges til rette for universell utforming slik at kommunene er tilgjengelig for alle

Strategier:

- Universell utforming skal være tema i kommunale utbyggingsprosjekter
- Handlingsplan for universell utforming av eksisterende kommunale bygg
- Reguleringsplaner skal ha bestemmelser som ivaretar universell utforming
- Kommunen skal informere og stimulere eiere av næringsbygg til størst mulig grad av tilgjengelighet

3.2.8 Inkludering

Mål:

- Et inkluderende bygdesamfunn
- Likestilling og likebehandling av alle innbyggere
- Innvandrere som bosetter seg i kommunen skal trives og bli en del av lokalsamfunnet

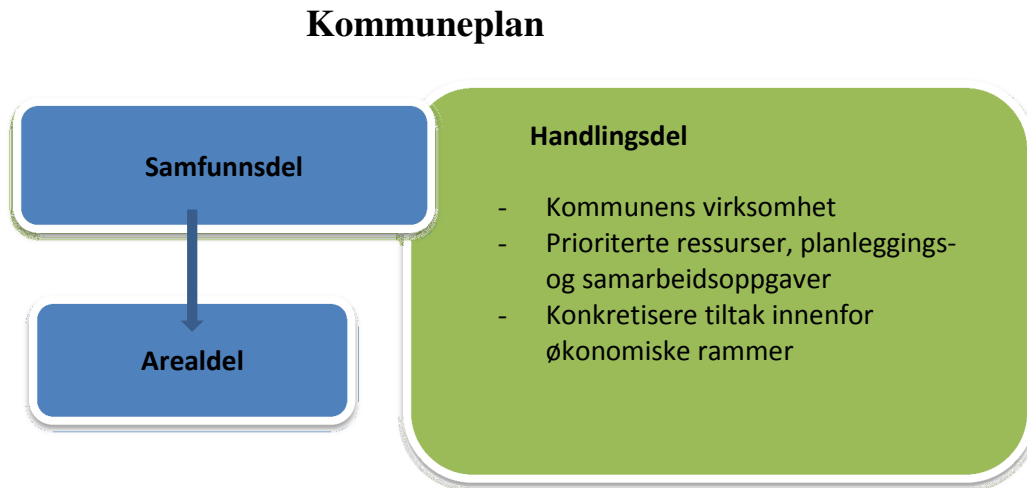
Strategier:

- Inkluderende arbeidsplasser
- God opplæring/arbeidstrening
- Arenaer for samhandling

4.0 Handlingsdel

4.1 Kommuneplanens handlingsdel

Kommuneplanen skal legge føringer for alle kommunal aktivitet og skal være et viktig beslutningsgrunnlag for enhetenes virksomhet og være med å sikre forutsigbarhet i planleggingen.



Figur 4.1: Handlingsdelen

Samfunnsdelen skal ha en handlingsdel. Det samme gjelder for kommunedelplaner for tema- eller virksomhetsområder. Handlingsdelen og økonomiplanen sikrer god økonomisk planlegging og styring. Handlingsdelen viser kommunens prioriteringer og hva kommunen skal arbeide med i planperioden.

I Etnedal består kommuneplanens handlingsdel av økonomiplanen og enhetenes virksomhetsplaner som er forankret i overordnet styringskort. Økonomiplanen og enhetenes virksomhetsplaner revideres årlig.